

Městský úřad ve Rtyni v Podkrkonoší

stavební odbor

Hronovská 431, 542 33Rtyně v Podkrkonoší

SZ-Č.j.: **2012/2249/Bí** – 2013/0138/stav
Vyřizuje: Karel Bíman
Tel.: 499 787 015

Dne: 14. ledna 2013

VEŘEJNÁ VYHLÁŠKA ROZHODNUTÍ

Výroková část:

Stavební odbor Městského úřadu ve Rtyni v Podkrkonoší, jako stavební úřad příslušný podle § 13 odst. 1 písm. g) zákona č. 183/2006 Sb., o územním plánování a stavebním řádu (stavební zákon), ve znění pozdějších předpisů (dále jen "stavební zákon"), ve společném územním a stavebním řízení přezkoumal podle § 84 až 91 a § 109 až 114 stavebního zákona žádost o vydání rozhodnutí o umístění a provedení stavby, kterou dne 13.12.2012 podal

Josef Mach, nar. 14.4.1959, Velké Svatoňovice 283, 542 35 Velké Svatoňovice

(dále jen "stavebník"),

a na základě tohoto přezkoumání:

- I. Vydává** podle § 79 a 92 stavebního zákona a § 9 vyhlášky č. 503/2006 Sb., o podrobnější úpravě územního řízení, veřejnoprávní smlouvy a územního opatření

r o z h o d n u t í o u m í s t ě n í s t a v b y

a podle § 115 stavebního zákona a § 5 a 6 vyhlášky č. 526/2006 Sb., kterou se provádějí některá ustanovení stavebního zákona ve věcech stavebního řádu

s t a v e b n í p o v o l e n í

na stavbu:

Novostavba garáže

(dále jen "stavba")

na pozemku : **parc. č. 73/2** (trvalý travní porost),

v katastrálním území : **Velké Svatoňovice.**

Stavba obsahuje:

- Jedná se o jednopodlažní tradičně zděnou stavbu garáže o půd.rozměru 6,20x8,20m, se sedlovou střechou, výškou hřebene + 4,34 m (0,00m= výška přízemí stáv.RD) s orientací hřebene S-J. Garáž bude umístěna na p.p.č.73/2 v katastrálním území Velké Svatoňovice, ve vzdálenosti cca 1,20m od stávající příjezdové komunikace vlastníka nemovitosti v S směru, odkud bude vjezd do garáže a v J směru od stávajícího rodinného domu čp.283. Garáž bude sloužit k parkování 2 osobních automobilů.

II. Stanoví podmínky pro umístění stavby:

1. Stavba bude umístěna na p.p.č.73/2 v k.ú.Velké Svatoňovice , ve vzdálenosti 10,0m od sousedního pozemku p.č.74/2, ve vzdálenosti 12,0m od sousedního pozemku p.č.1764/6 a ve vzdálenosti 20,0m od sousedního pozemku p.č.73/3 v k.ú.Velké Svatoňovice souladu s grafickou přílohou rozhodnutí, která obsahuje výkres současného stavu území v měřítku 1:500 katastrální mapy se zakreslením

stavebního pozemku, požadovaným umístěním stavby, s vyznačením vazeb a vlivů na okolí, zejména vzdáleností od hranic pozemku a sousedních staveb.

III. Stanoví podmínky pro provedení stavby:

1. Stavba bude provedena podle projektové dokumentace října 2012, kterou vypracoval autorizovaný inženýr ČKAIT-0601534 Ing.Martin Tomek; případné změny nesmí být provedeny bez předchozího povolení stavebního úřadu.
2. Stavebník oznámí stavebnímu úřadu termín zahájení stavby.
3. Stavebník oznámí stavebnímu úřadu tyto fáze výstavby pro kontrolní prohlídky stavby:
 - a) Závěrečná kontrolní prohlídka
4. Stavba bude dokončena do **31.12.2014**.
5. Stavba bude prováděna dodavatelsky na základě výběrového řízení..Investor (stavebník) oznámí stavebnímu úřadu vybraného dodavatele stavby vč.odpovědné osoby 7 dní před zahájením stavby. Dodavatelská firma dle ust. § 160 stavebního zákona zabezpečí při realizaci stavby, aby práce na stavbě vykonávaly jen osoby, které jsou držiteli oprávnění předepsané zvláštními předpisy. Zhotovitel (dodavatel) stavby musí podle § 156 stavebního zákona použít jen takové výrobky, které odpovídají požadavkům daným v citovaném ustanovení.
6. Před zahájením jakýchkoliv zemních prací budou v rámci staveniště vytyčeny stávající podzemní sítě a to na místě samém od jejich správců. O tom bude sepsán protokol, který nebo zápis do stavebního deníku, který bude předložen u kolaudace stavby. Sklárky materiálu, konstrukcí a zařízení staveniště nesmí být umístěny přímo na trasách těchto sítí ani v jejich ochranných pásmech a při tom musí být umožněn příjezd a nezbytný prostor pro jejich údržbu.
7. Polohové vytyčení stavby provede oprávněný zeměměřičský inženýr, případně jiná oprávněná osoba. O tom bude sepsán protokol, který musí být ověřen podle zvláštního předpisu a ten bude předložen u kolaudace stavby.
8. Místní a účelové komunikace budou užívány staveništní dopravou v souladu se zákonem č.13/1997 Sb., o pozemních komunikacích. Při dostavbě budou uvedeny do původního stavu . Jakékoliv znečištění pozemních komunikací staveništní dopravou bude neprodleně odstraněno. Pokud dojde k poškození okolních pozemků vlivem staveništní dopravy a stavební činnosti, bude neprodleně odstraněno stavebníkem či investorem stavby a pozemky po dohodě s vlastníky uvedeny do původního stavu.
9. Při provádění stavby je nutno dodržovat předpisy bezpečnosti práce a technických zařízení a dbát na ochranu zdraví osob na staveništi dle vyhl.č. 309/2006 Sb.ve znění pozdějších předpisů a nařízení vlády dle vyhl.č.59/2006 Sb., požadavky na bezpečnost a ochranu zdraví při práci na staveništi.
10. Investor (stavebník) zajistí při provádění stavby splnění podmínek vyjádření společnosti Telefonica CZECH Republik a.s. z 11.9.2012 pod č.j.:156075/12 pod č.j.: 156075/12, splnění podmínek ČEZ Distribuce a.s. z 11.9.2012 pod zn.0100092896.
11. S odpady vzniklými při realizaci akce musí být nakládáno v souladu s platnými předpisy v oblasti odpadového hospodářství.(zejména zák.č.185/2001 Sb.,o odpadech a jeho prov. předpisy). Odpady musí být předávány oprávněné osobě dle výše uvedeného zákona a musí s nimi být nakládáno tak, aby nezpůsobovaly újmu životnímu prostředí a nenarušovaly vzhled okolní krajiny. Doklady o naložení s odpady předloží investor při kolaudaci stavby.
12. Na stavbě musí být k dispozici projektová dokumentace stavby ověřená ve stavebním řízení a všechny doklady týkající se provádění stavby, a musí být veden stavební deník.Před zahájením stavby bude na viditelném místě umístěn štítek“Stavba povolena“, který obdrží stavebník po nabytí právní moci tohoto rozhodnutí. Štítek musí být chráněn před povětrnostními vlivy, aby údaje na něm byly čitelné a ponechán na místě stavby do závěrečné kontrolní prohlídky stavby.
13. Stavba podléhá dle ust. § 120 stavebního zákona oznámení o záměru o užívání dokončené stavby . K závěrečné kontrolní prohlídce stavby stavebník předloží: projektovou dokumentaci ověřenou stavebním úřadem, stavební deník, protokol o vytyčení stavby a geometrický plán skutečného provedení stavby, doklad o naložení s odpady, certifikáty použitých materiálů, revizní zprávu elektroinstalace, předávací protokol dodavatele stavby.

Rozhodnutí o námitkách účastníků řízení : v průběhu spojeného územního a stavebního řízení nebyly ze strany účastníků vzneseny žádné námitky či připomínky.

Účastníci řízení na něž se vztahuje rozhodnutí správního orgánu:

Josef Mach, nar. 14.4.1959, Velké Svatoňovice 283, 542 35 Velké Svatoňovice

Odůvodnění:

Dne 13.12.2012 podal stavebník žádost o vydání rozhodnutí o umístění a provedení stavby. Uvedeným dnem bylo zahájeno územní a stavební řízení, které stavební úřad spojil podle § 78 odst. 1 stavebního zákona v souladu s § 140 odst. 1 správního řádu usnesením podle § 140 odst. 4 správního řádu.

Stavební úřad oznámil zahájení společného územního a stavebního řízení účastníkům řízení, dotčeným orgánům a veřejnosti. Současně nařídil ústní jednání spojené s ohledáním na místě stavby na 11.1.2013, o jehož výsledku byl sepsán protokol.

Stavební úřad v provedeném společném územním a stavebním řízení přezkoumal předloženou žádost z hledisek uvedených v § 86 a 111 stavebního zákona, projednal ji s účastníky řízení a s dotčenými orgány a zjistil, že jejím uskutečněním nebo užíváním nejsou ohroženy zájmy chráněné stavebním zákonem, předpisy vydanými k jeho provedení a zvláštními předpisy.

Umístění stavby je v souladu se schválenou územně plánovací dokumentací a vyhovuje obecným požadavkům na využívání území. Projektová dokumentace stavby splňuje obecné technické požadavky na stavby. Stavební úřad v průběhu řízení neshledal důvody, které by bránily povolení stavby.

Stanoviska sdělili:

- Hasičský záchranný sbor Královéhradeckého kraje ÚP Trutnov-závazné stanovisko z 5.12.2012 pod č.j.:HSHK-2179-2/2012, Telefonica CZECH Rep .a.s.- vyjádření z 11.9.2012 pod č.j.:156075/12, ČEZ Distribuce a.s.- vyjádření ze dne 11.9.2012 pod zn.0100092896.

Stavební úřad zajistil vzájemný soulad předložených závazných stanovisek dotčených orgánů vyžadovaných zvláštními předpisy a zahrnul je do podmínek rozhodnutí.

Stavební úřad rozhodl, jak je uvedeno ve výroku rozhodnutí, za použití ustanovení právních předpisů ve výroku uvedených.

Účastníci řízení - další dotčené osoby:

Obec Velké Svatoňovice, Ing. Ladislav Kopecký, Petr Kulda, UNIPACK GROUP, a.s., Petr Čapek, Dominika Čapková

Účastníci se k podkladům rozhodnutí nevyjádřili.

Poučení účastníků:

Proti tomuto rozhodnutí se lze odvolat do 15 dnů ode dne jeho oznámení k odboru územního plánování a stavebního řádu Krajského úřadu Královéhradeckého kraje podáním u zdejšího správního orgánu.

Odvolání se podává s potřebným počtem stejnopisů tak, aby jeden stejnopis zůstal správnímu orgánu a aby každý účastník dostal jeden stejnopis. Nepodá-li účastník potřebný počet stejnopisů, vyhotoví je správní orgán na náklady účastníka.

Odvoláním lze napadnout výrokovou část rozhodnutí, jednotlivý výrok nebo jeho vedlejší ustanovení. Odvolání jen proti odůvodnění rozhodnutí je nepřipustné.

Stavební úřad po právní moci rozhodnutí předá ověřenou dokumentaci pro umístění stavby stavebníkovi, případně obecnímu úřadu, jehož územního obvodu se umístění stavby týká, není-li sám stavebním úřadem, popřípadě též speciálnímu stavebnímu úřadu. Stavebníkovi zašle jedno vyhotovení ověřené projektové dokumentace a štítek obsahující identifikační údaje o povolené stavbě. Další vyhotovení ověřené projektové dokumentace zašle vlastníkovi stavby, pokud není stavebníkem.

Stavebník je povinen štítek před zahájením stavby umístit na viditelném místě u vstupu na staveniště a ponechat jej tam až do dokončení stavby, případně do vydání kolaudačního souhlasu; rozsáhlé stavby se mohou označit jiným vhodným způsobem s uvedením údajů ze štítku.

Rozhodnutí má podle § 93 odst. 1 stavebního zákona platnost 2 roky. Podmínky rozhodnutí o umístění stavby platí po dobu trvání stavby či zařízení, nedošlo-li z povahy věci k jejich konzumaci. Stavba nesmí být zahájena, dokud rozhodnutí nenabude právní moci. Stavební povolení pozbývá platnosti, jestliže stavba nebyla zahájena do 2 let ode dne, kdy nabylo právní moci.

„otisk úředního razítka“

Karel B í m a n v. r.
vedoucí stavebního odboru

Toto oznámení musí být vyvěšeno po dobu 15 dnů.

Vyvěšeno dne:

Sejmuto dne:

Razítko, podpis orgánu, který potvrzuje vyvěšení a sejmutí oznámení.

Poplatek:

Správní poplatek podle zákona č. 634/2004 Sb., o správních poplatcích položky 17 odst. 1 písm. d) ve výši 300 Kč byl zaplacen.

Obdrží:

účastníci (dodejky)

Josef Mach, Velké Svatoňovice č.p. 283, 542 35 Velké Svatoňovice

Obec Velké Svatoňovice, Velké Svatoňovice č.p. 68, 542 35 Velké Svatoňovice

Ing. Ladislav Kopecký, Velké Svatoňovice č.p. 361, 542 35 Velké Svatoňovice

Petr Kulda, Velké Svatoňovice č.p. 213, 542 35 Velké Svatoňovice

UNIPACK GROUP, a.s., Velké Svatoňovice č.p. 375, 542 35 Velké Svatoňovice

Petr Čapek, Suchovršice č.p. 61, 542 32 Úpice

Dominika Čapková, Suchovršice č.p. 61, 542 32 Úpice

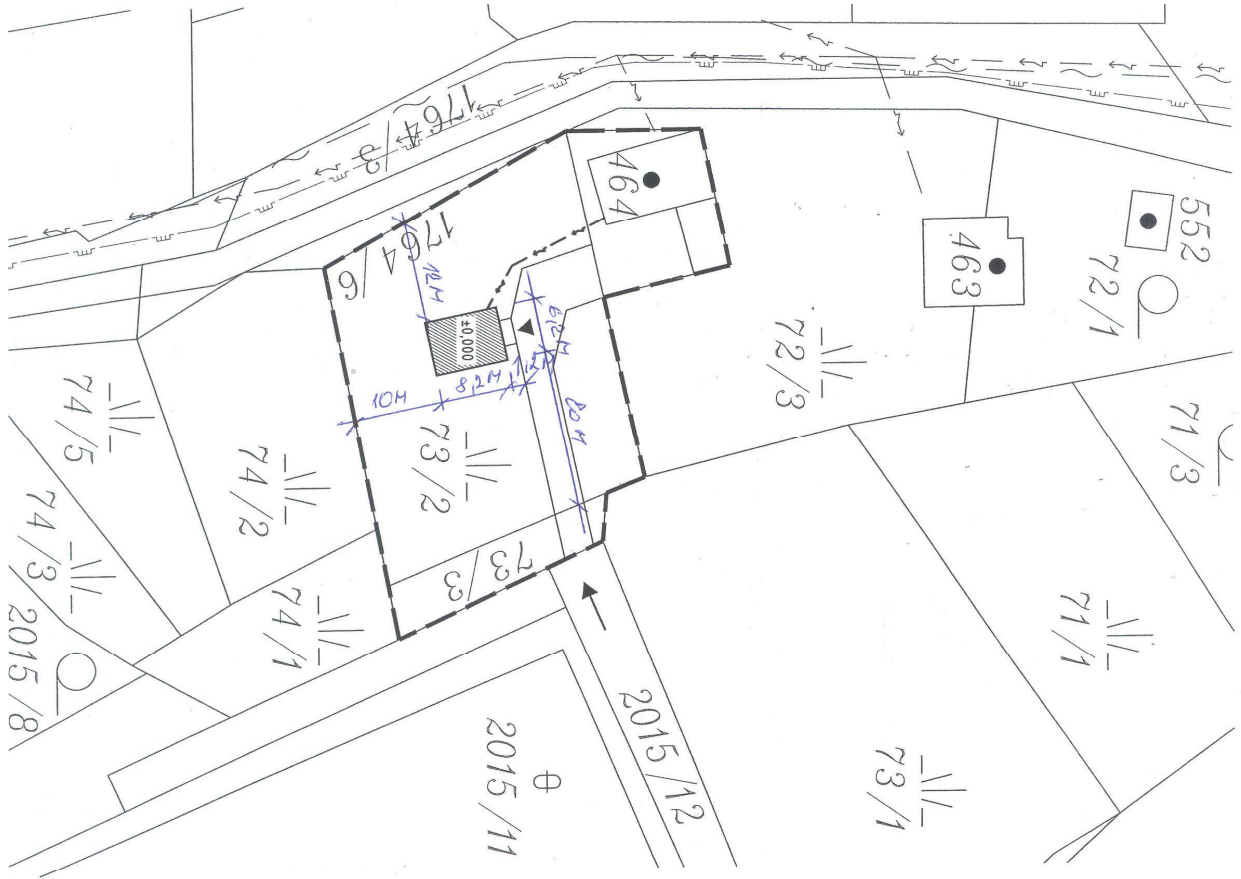
ČEZ Distribuce a.s.

Telefonica CZECH Republic, a.s.

dotčené správní úřady

Městský úřad Trutnov, odbor životního prostředí, IDDS: 3acbs2c

Hasičský záchranný sbor Královéhr. kraje, ÚO Trutnov, IDDS: yvfab6e



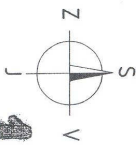
Katolická ul. v obci

VELKÉ SVATOŇOVICE

Tento situační výkres je součástí
územního rozhodnutí o umístění stavby
ze dne *14. 1. 2015* č.j. *2013/0138/stav*

14. 1. 2015 č.j. 2013/0138/stav

- LEGENDA INŽENÝRSKÝCH SÍTÍ
- STÁVAJÍCÍ SÍŤ
 - STÁVAJÍCÍ PODZEMNÍ VEDENÍ STL
 - - - - - NEZAMĚŘENÝ PRŮBĚH EMITAIČKÉHO KABELU O2
 - STÁVAJÍCÍ VEDENÍ NN
 - NOVĚ NAVRŽENÉ SÍŤE
 - PŘÍPOJKA ELEKTRO
 - ▨ NOVOSTAVBA GARÁŽE
 - ➔ PŘÍJEZD PO MÍSTNÍ KOMUNIKACI K POZEMLKU INVESTORA
 - - - HRANICE POZEMLKU INVESTORA
 - ▶ VJEZD DO GARÁŽE



±0.000 = ÚROVEŇ ČISTÉ PODLAHY GARÁŽE

C		PROVEDL:	
B		DATUM:	
A		PODPIS:	
ZMĚNA			
INVESTOR/STAVBENÍK:			
JOSEF MACH			
VYKONAL:			
Ing. ADAM LANGENBERGER			
KRAJOVNÁ 231			
547 01 NÁCHOD			
TEL.: +420 737 275 343			
E-MAIL: langenberg@cekm.cz			
PROJEKT:			
542 35 VELKÉ SVATOŇOVICE			
STAVEBNĚ TECHNICKÁ ČÁST			
MÍSTO STAVBY:			
VELKÉ SVATOŇOVICE, K.Ú. 719385			
DOKUMENTACE PRO DNĚŠNÍ STAVBU			
NAZEV STAVBY:			
NOVOSTAVBA GARÁŽE			
OBSAH PŘÍLOHY:			
SITUACE - ZÁKRES DO KM			
PŘÍLOHA:		PŘÍLOHA:	
1500		2X44	
VÝKRES ČÍSLO			
103-A-C-010-201-A			

